



Rennes, le 25 mars 2020

COMMUNIQUÉ DE PRESSE

Coronavirus en Bretagne : point de situation sanitaire et mesures destinées à freiner la propagation du virus

Point de situation sanitaire à 17h30

Le suivi de l'évolution de l'épidémie au stade 3 ne repose plus seulement sur le nombre de cas confirmés, avec une stratégie de tests de ciblés. Il intègre également des indicateurs relatifs aux données d'hospitalisation et de l'activité des professionnels de santé en ville (réseau de médecins dits « sentinelles », SOS médecins...). Ces analyses permettront d'avoir une vision de l'évolution de la propagation du coronavirus dans les différents territoires de la région et d'adapter ainsi la réponse sanitaire.

Prise en charge des patients Covid-19 à l'hôpital en Bretagne actuellement :

- **103** en hospitalisation conventionnelle
- **38** en service de réanimation
- **12** en soins de suite et réadaptation
- **99** retours à domicile
- **28** décès à déplorer dans le cadre des prises en charge hospitalière.

Par ailleurs, le nombre de cas de Coronavirus Covid-19 confirmés en Bretagne par diagnostic biologique (PCR) depuis le 28 février est de **603**, ainsi impartis :

- 206 personnes résidant dans le Morbihan
- 143 personnes résidant dans le Finistère
- 135 personnes résidant en Ille-et-Vilaine
- 47 personnes résidant dans les Côtes d'Armor

auxquelles s'ajoutent :

- 24 personnes ne résidant pas en Bretagne
- 48 personnes, qui ont fait l'objet de prélèvements biologiques dans les centres hospitaliers de Lorient, Morlaix, Pontivy, Saint-Malo, Rennes, Brest ou Quimper mais dont les départements de résidence ne sont actuellement pas encore connus.

- **Prévention santé : interaction Covid 19 et tabac**

L'épidémie de Covid-19 amène à s'interroger sur les interactions entre l'infection et les consommations de substances psychoactives. Il ressort que :

- la consommation régulière de produits inhalés (tabac, cannabis, cocaïne, crack, etc.) augmente le risque d'infection et de forme sévère ;
- chez certains, de telles consommations sont responsables d'une toux qui par elle-même favorise la transmission du virus à son entourage, y compris en cas d'infection sans symptôme ;

- le fait de partager une cigarette, un dispositif de vapotage ou tout autre produit ou matériel peut favoriser les contaminations ;
- enfin, le confinement pourrait également augmenter l'exposition passive de l'entourage au tabac ou à la fumée d'autres produits

En cette période d'épidémie, il est important de :

- **veiller à protéger vos poumons et ceux des personnes qui vivent avec vous ;**
- **ne pas partager les cigarettes ou tout autre produit/matériel ;**
- **vous laver les mains avant et après toute consommation.**

Par ailleurs, il est recommandé aux fumeurs qui sont en cours de traitement de substitution nicotinique de contacter leur médecin traitant ou la pharmacie afin d'organiser la continuité de suivi et de traitement.

En cas de questions ou de difficultés sur la consommation ou la démarche d'arrêt pendant cette période de confinement, le service d'aide à distance « tabac-info-service » reste actif : www.tabac-info-service.fr / 39 89

- **Appel solidaire aux acteurs économiques bretons**

Ce 25 mars, la Région Bretagne a lancé, en concertation avec la préfète de région et le directeur général de l'ARS, une plateforme numérique pour recenser les offres de service des entreprises (stocks d'équipements de protection individuelle, composants, matériaux...) utiles aux acteurs de santé, notamment.

Cette initiative permet de mobiliser les acteurs économiques bretons de manière coordonnée et de répondre en proximité et en réactivité aux besoins des secteurs vitaux dans le contexte du Covid-19.

Infos : www.entreprisesunies-covid19.bzh.

Autres mesures destinées à lutter contre l'épidémie

- **Restrictions de déplacement**

Dans le cadre de la lutte contre la propagation du coronavirus, les déplacements sur l'ensemble du territoire national sont interdits, sauf dérogation, jusqu'au 31 mars.

Seuls sont autorisés, sur présentation d'une déclaration sur l'honneur (ponctuelle et réservée aux motifs personnels) ou d'un justificatif (cadre professionnel) :

1. les trajets entre le domicile et le ou les lieux d'exercice de l'activité professionnelle et déplacements professionnels insusceptibles d'être différés ;
2. les déplacements pour effectuer des achats de fournitures nécessaires à l'activité professionnelle et des achats de première nécessité dans des établissements dont les activités demeurent autorisées par l'article 8 du présent décret ;
3. les déplacements pour motifs de santé à l'exception des consultations et soins pouvant être assurés à distance et, sauf pour les patients atteints d'une affection de longue durée, de ceux qui peuvent être différés ;
4. les déplacements pour motif familial impérieux, pour l'assistance des personnes vulnérables et pour la garde d'enfants ;
5. les déplacements brefs, dans la limite d'une heure quotidienne et dans un rayon maximal d'un kilomètre autour du domicile, liés soit à l'activité physique individuelle des personnes, à l'exclusion de toute pratique sportive collective et de toute proximité avec d'autres personnes, soit à la promenade avec les seules personnes regroupées dans un même domicile, soit aux besoins des animaux de compagnie ;
6. les déplacements résultant d'une obligation de présentation aux services de police ou de gendarmerie nationales ou à tout autre service ou professionnel, imposée par l'autorité de police administrative ou l'autorité judiciaire ;
7. les déplacements résultant d'une convocation émanant d'une juridiction administrative ou de l'autorité judiciaire ;
8. les déplacements aux seules fins de participer à des missions d'intérêt général sur demande de l'autorité administrative et dans les conditions qu'elle précise.

Seuls les déplacements pour les soins urgents ou les soins répondant à la convocation d'un médecin sont autorisés. Les échanges par téléphone et l'usage de la téléconsultation doivent être privilégiés. Il est toutefois rappelé dans ce cadre que **ces mesures de confinement et l'adaptation du système de santé à la prise en charge des patients Covid19 ne doivent pas conduire les patients, notamment ceux relevant de pathologies chroniques (diabète, pathologie cardio-vasculaires...), à retarder ou à renoncer aux soins nécessaires et à la continuité des prises en charge, malgré cette période de crise sanitaire.**

Un dispositif de contrôle est en place sur l'ensemble du territoire.

Le durcissement des sanctions pour violation des mesures de confinement entre en vigueur ce 24 mars. À l'amende forfaitaire de 135€ (avec possible majoration de 375€), qu'encourt tout contrevenant, s'ajoutent désormais de nouvelles peines en cas de récidive :

- deux fois dans un délai de 15 jours : 1500€ d'amende
- à plus de trois reprises dans un délai de 30 jours : délit puni de 6 mois d'emprisonnement et de 3750€ d'amende.

- **Continuité pédagogique**

L'ensemble de la communauté éducative est mobilisée pour assurer la continuité pédagogique dans toute l'académie. Cette mesure concerne plus de 612 000 élèves et 128 000 étudiants en Bretagne.

- **Système de garde pour les enfants des personnels mobilisés dans la gestion de la crise sanitaire**

Le service de garde mis en place par dérogation pour les enfants des personnels mobilisés dans la gestion de la crise sanitaire se poursuit grâce à la solidarité des établissements, publics et privés, et des collectivités.

Pour les enfants de 3 à 16 ans, ce dispositif est **étendu aux enfants des personnels de l'aide sociale à l'enfance dépourvus de solution de garde** : assistants de service social, techniciens d'intervention sociale et familiale (TISF), médecins, infirmières puéricultrices, sages-femmes et psychologues.

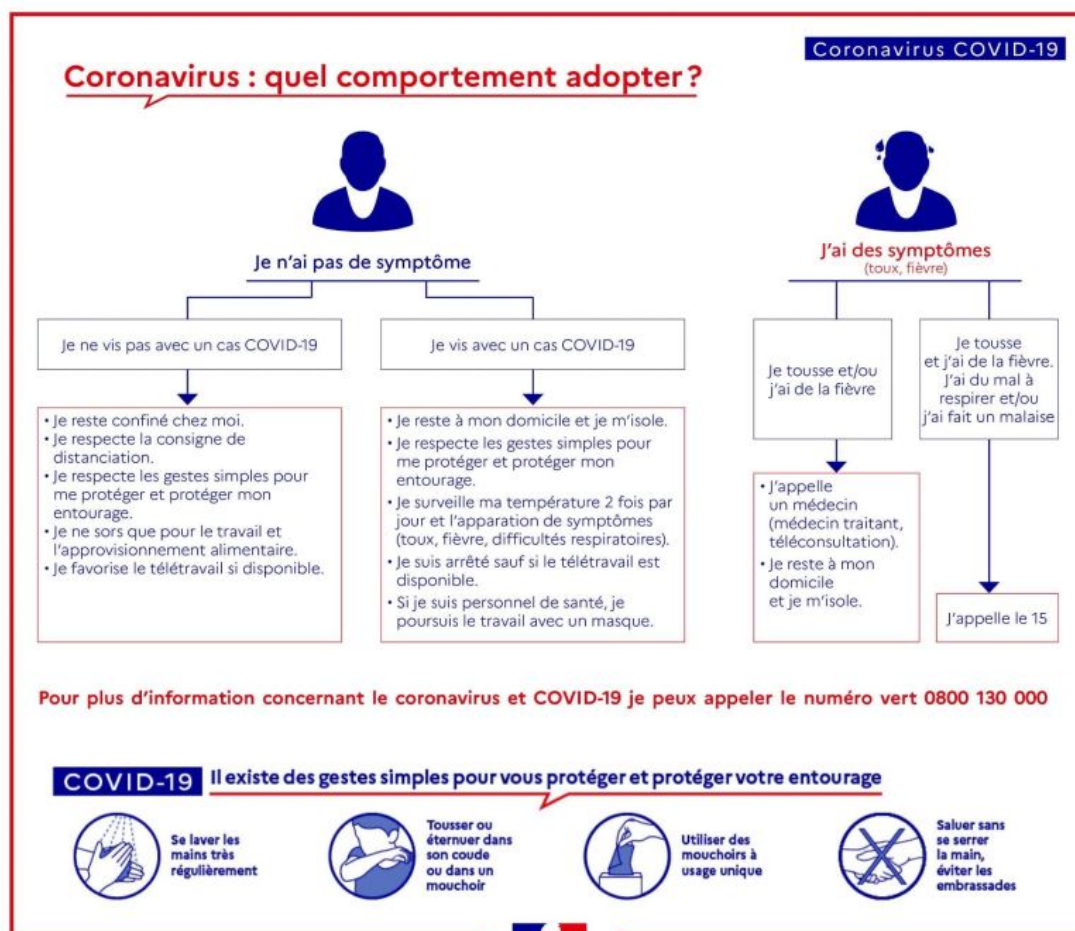
Pour toute question, le Rectorat a ouvert une hotline dédiée : 02 23 21 77 74 ou 02 23 21 77 65

Dispositifs d'information

- Pour connaître l'ensemble des informations et recommandations concernant le COVID-19 : www.gouvernement.fr/info-coronavirus
- Pour toute question non médicale, numéro vert 24h/24 et 7j/7 : 0 800 130 000
- Informations sanitaires : www.bretagne.ars.sante.fr

Face au coronavirus, il existe des gestes simples pour préserver votre santé et celle de votre entourage :

- je reste chez moi
- je me lave très régulièrement les mains
- je tousse ou éternue dans mon coude ou dans un mouchoir
- j'utilise des mouchoirs à usage unique et je les jette
- je salue sans serrer la main, j'arrête les embrassades



Des points d'information quotidiens sont diffusés pour faire état de l'évolution de la situation et des mesures prises en Bretagne.

Contacts presse :

Préfecture de région : Bénédicte Villerooy de Galhau – 02 99 02 11.80 / 06 74 44 76 11 – benedicte.villerooy@ille-et-vilaine.gouv.fr

ARS Bretagne : Aurélien Robert – 02 22 06 72 64 – aurelien.robert@ars.sante.fr

Académie de Rennes : Service communication – 02 23 21 73 18 – communication@ac-rennes.fr